

JB/T 3752.1—2013

ICS 29.130.20
K 36
备案号: 44568—2014

JB

中华人民共和国机械行业标准

JB/T 3752.1—2013
代替 JB/T 3752.1—1999

低压成套开关设备和控制设备
产品型号编制方法
第 1 部分: 低压成套开关设备

Type completion method of low-voltage switchgear and controlgear assemblies
—Part 1: Low-voltage switchgear assemblies

中华人民共和国
机械行业标准
低压成套开关设备和控制设备
产品型号编制方法
第 1 部分: 低压成套开关设备
JB/T 3752.1—2013

机械工业出版社出版发行
北京市百万庄大街 22 号
邮政编码: 100037

210mm×297mm·0.5 印张·11 千字

2014 年 12 月第 1 版第 1 次印刷

定价: 12.00 元

书号: 15111·11749

网址: <http://www.cmpbook.com>

编辑部电话: (010) 88379778

直销中心电话: (010) 88379693

封面无防伪标均为盗版

版权专有 侵权必究



JB/T 3752.1-2013

2013-12-31 发布

2014-07-01 实施

中华人民共和国工业和信息化部 发布

形式进行划分，其代号含义见表 2。

表 1 结构特征代号含义

结构特征代号	含 义	结构特征代号	含 义
P	开启式成套设备	X	箱式成套设备
G	封闭式成套设备	C	母线干线系统（母线槽）
T	台式成套设备		

表 2 形式特征代号含义

形式特征代号	含 义	形式特征代号	含 义
C	抽出式	Z	组合式
G	固定式	S	柱上安装式
Q	嵌入式	M	密集绝缘式
Y	移动式	K	空气绝缘式

4.3 用途代号

按产品用途进行划分，其代号含义见表 3。

表 3 用途代号含义

用途代号	含 义	用途代号	含 义
C	计量	J	无功功率补偿
L	电力（动力）	K	控制
E	端子	M	照明
F	分线		

4.4 设计序号

设计序号用数字表示，由 1 开始编排。

4.5 规格号

表示成套设备的主要参数，例如电压、电流、功率等，成套设备的参数用数字表示。

4.6 附加代号

对于特殊环境使用的低压成套开关设备，可加注特定的附加代号，其代号含义见表 4。

表 4 附加代号含义

附加代号	含 义	附加代号	含 义
H	热带	C	防尘
TH	湿热带	W	户外
F	防腐	N	耐火

目 次

前言.....II

1 范围.....1

2 产品型号命名的一般要求.....1

3 产品型号的命名方法.....1

4 产品型号中代号的含义.....1

 4.1 结构特征代号.....1

 4.2 形式特征代号.....1

 4.3 用途代号.....2

 4.4 设计序号.....2

 4.5 规格号.....2

 4.6 附加代号.....2

附录 A（资料性附录）产品型号编制示例.....3

表 1 结构特征代号含义.....2

表 2 形式特征代号含义.....2

表 3 用途代号含义.....2

表 4 附加代号含义.....2

前 言

JB/T 3752《低压成套开关设备和控制设备 产品型号编制方法》分为两个部分：

- 第1部分：低压成套开关设备；
- 第2部分：电控设备。

本部分为JB/T 3752的第1部分。

本部分按照GB/T 1.1—2009给出的规则起草。

本部分代替JB/T 3752.1—1999《低压成套开关设备和控制设备产品型号编制方法 第1部分：低压成套开关设备》，与JB/T 3752.1—1999相比主要技术变化如下：

- 修改了产品全型号的概念为产品型号（1999年版的第3章）；
- 删除了用途代号中低压动态补偿和悬挂式的内容（1999年版4.3的表3）；
- 增加了对产品规格号内容的解释和说明（见4.5）；
- 附录中产品型号编制示例采用完整的型号表示，并增加了关于企业特征代号的示例（见附录A）。

本部分由中国机械工业联合会提出。

本部分由全国低压成套开关设备和控制设备标准化技术委员会（SAC/TC266）归口。

本部分起草单位：天津电气传动设计研究所、天津天传电控配电有限公司、中国质量认证中心、九川集团有限公司、慈溪奇国电器有限公司、宁波天安（集团）股份有限公司、余姚市电力设备制造厂、浙江群力电气有限公司、福建俊豪电子有限公司、泉州雷航电子有限公司、泉州纪超电子有限公司。

本部分主要起草人：王阳、俞秀文、韩东明、石俊伟、刘晓林、江国庆、陈丞、邹奇宏、俞伟臣、傅俊豪、傅哲龙、康丽双。

本部分所代替标准的历次版本发布情况为：

- JB/T 3752.1—1999。

低压成套开关设备和控制设备 产品型号编制方法 第1部分：低压成套开关设备

1 范围

JB/T 3752 的本部分规定了低压成套开关设备的型号编制方法。

本部分适用于额定电压交流不超过 1 000 V、频率不超过 1 000 Hz 或直流不超过 1 500 V 的低压成套开关设备。

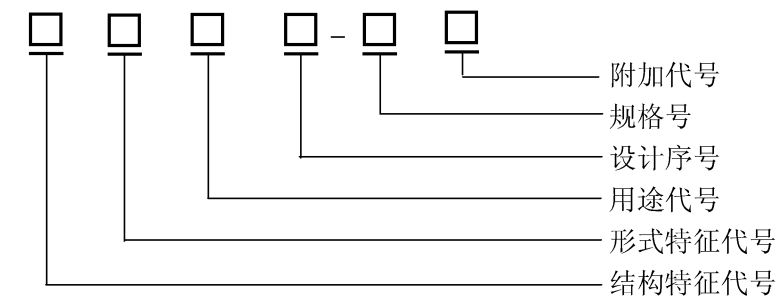
2 产品型号命名的一般要求

产品型号的命名应符合以下要求：

- 产品型号的命名应力求简明；
- 产品的型号应只代表一种特定的产品，不应与同类产品发生混淆与重复；
- 产品的型号由大写汉语拼音字母（以下简称字母）及阿拉伯数字（以下简称数字）组成。

3 产品型号的命名方法

产品的型号由结构特征代号、形式特征代号、用途代号、设计序号、规格号及附加代号六部分组成，其具体组成形式如下：



注：企业可以根据需要命名企业产品的专用型号，或按产品型号命名方法再增加制造企业的代号，企业代号放在产品型号的前面或后面。但该型号需要报行业归口单位备案，以避免混淆与重复。

产品型号编制示例参见附录 A。

4 产品型号中代号的含义

4.1 结构特征代号

结构特征代号按产品外形结构特征进行划分，其代号含义见表 1。

4.2 形式特征代号

形式特征代号按产品功能单元的连接形式及设备安装形式特征进行划分，母线槽产品按采用的绝缘